

# BIOS ME7 更新為 ME8 操作指南

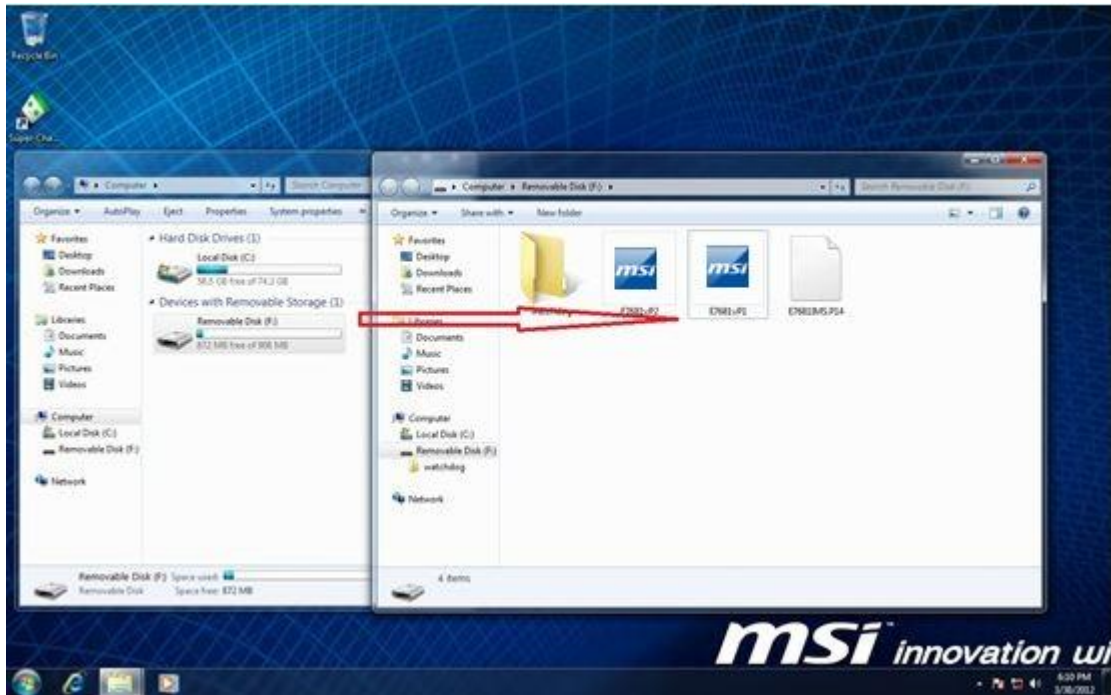
在 Windows 模式下更新 BIOS .....	2
將 Intel ME 7 版本的系統 BIOS 更新為 Intel ME 8，並更新微星驅動程式 .....	2
不升級 ME 管理引擎，僅更新系統 BIOS 版本 .....	6
不升級 ME 管理引擎，僅重刷相同版本的系統 BIOS .....	9
不升級 ME 管理引擎，將系統 BIOS 版本刷回較舊版本 .....	12
在 DOS 模式下升級 BIOS .....	15
將 Intel ME 7 版本的系統 BIOS 更新為 Intel ME 8 的系統 BIOS .....	15
不升級 ME 管理引擎，僅更新系統 BIOS 版本 .....	18
不升級 ME 管理引擎，僅重刷相同版本的系統 BIOS .....	20
不升級 ME 管理引擎，將系統 BIOS 版本刷回較舊版本 .....	22



## 在 Windows 模式下更新 BIOS

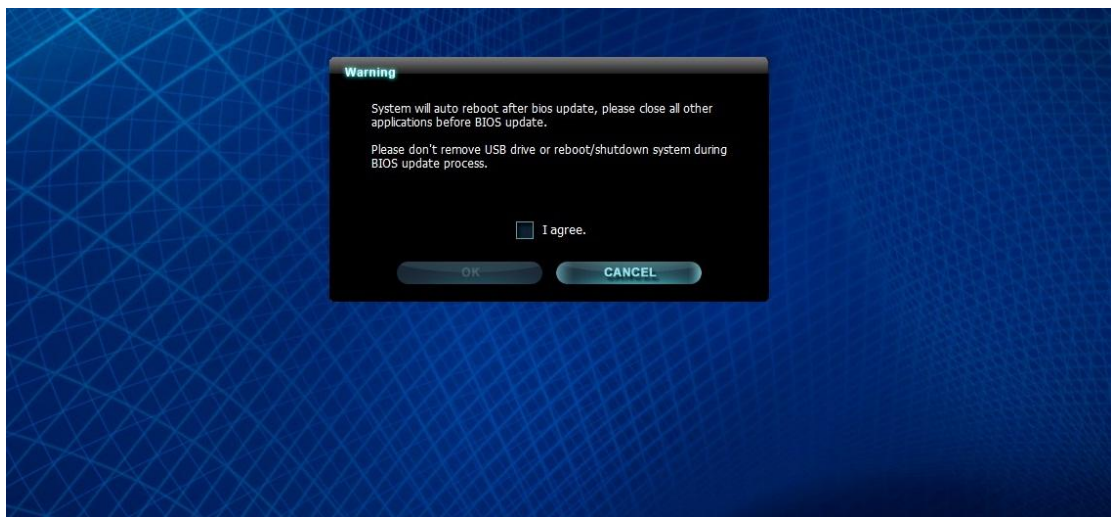
將 Intel ME 7 版本的系統 BIOS 更新為 Intel ME 8，並更新微星驅動程式

1. 請至微星官網下載更新封包。
2. 將檔案解壓縮到 USB 隨身碟。



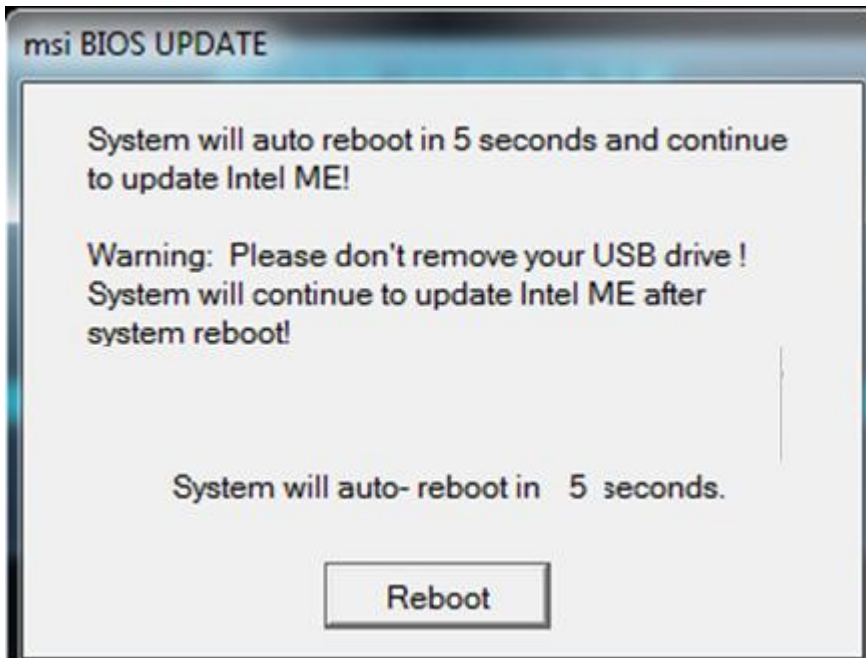
3. 執行更新程式。
4. 先關閉所有其他應用程式後，再勾選 I Agree、點按“OK”。

**注意：**系統會在 BIOS 更新完成後重新啟動。



5. 按“OK”開始刷新系統 BIOS。

**注意：**請不要在 BIOS 更新過程中移除 USB 隨身碟!!

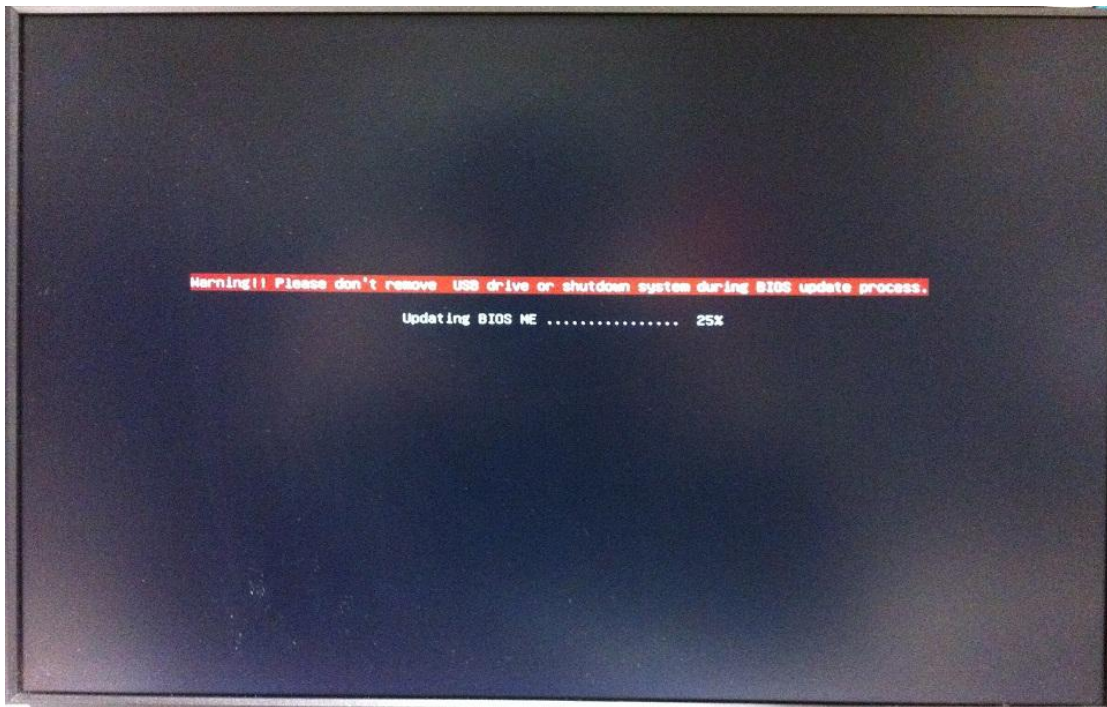


注意:系統會重新啓動，以更新 **Intel ME** 韌體。

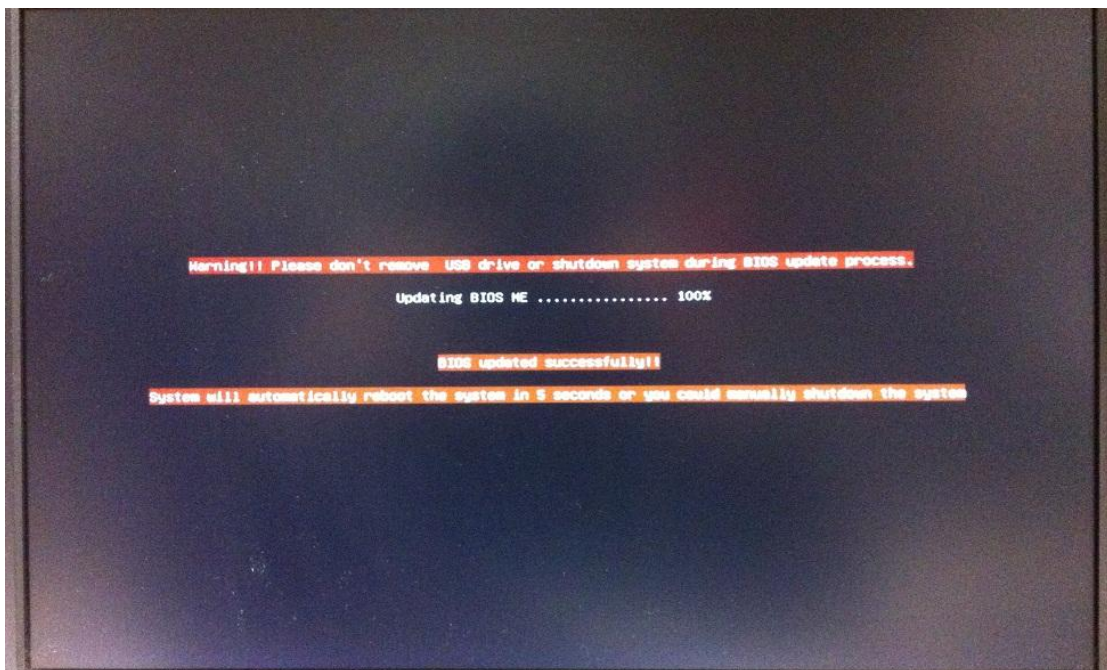
6. 系統將開始更新 BIOS ME。

注意: 請不要在 **BIOS** 更新過程中移除 **USB** 隨身碟。





7. 成功更新 Intel ME 8 韌體後，螢幕會顯示“BIOS Updated Successfully”資訊，並在 5 秒後自動重啓系統。



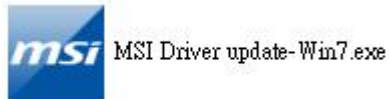
8. 檢查系統資訊中的 BIOS 版本，以確認是否已經更新為新版。



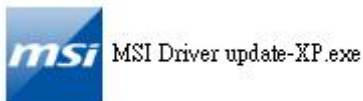
## 安裝 MSI 驅動程式更新工具

9. 請依據您的作業系統從微星網站下載並安裝 MSI 驅動程式更新工具。

**MSI Driver Update-Win7.exe = Win7 作業系統使用。**

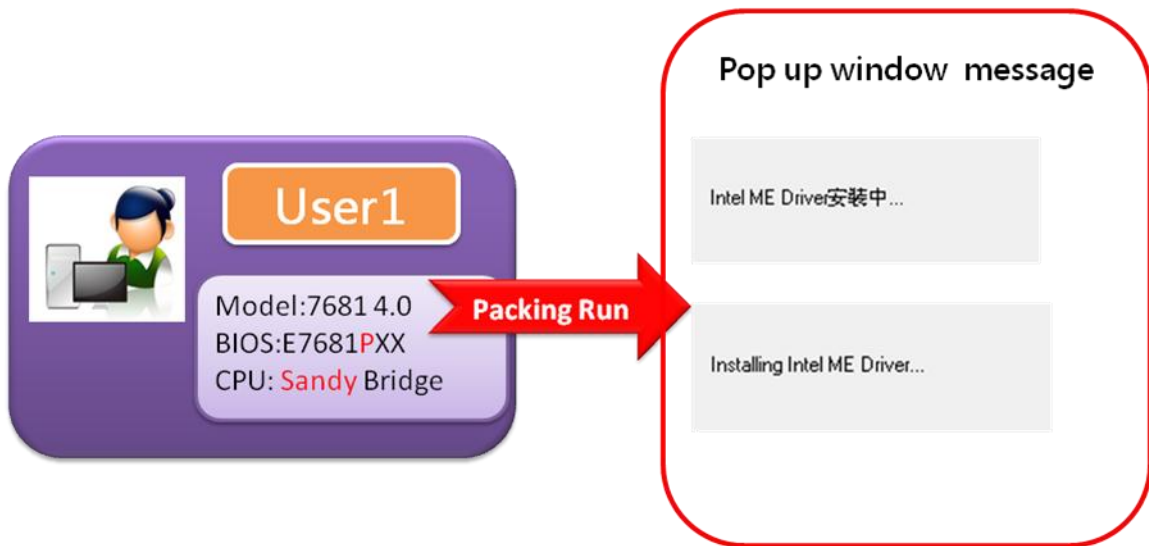


**MSI Driver Update-XP = Windows XP 作業系統使用。**

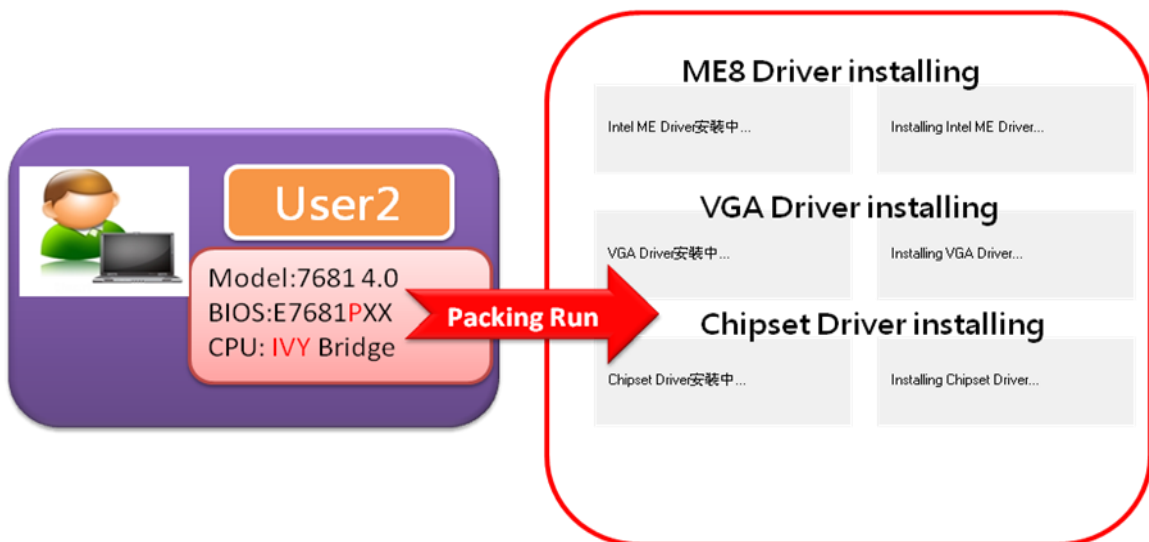


**注意: 如果您在安裝 MSI 驅動程式更新工具後將 CPU 由 Sandybridge 更換為 Ivybridge, 您必須再重新安裝 MSI 驅動程式更新工具。**

A. 如果您正使用 Sandybridge CPU, 您只需要更新 Intel ME 8 驅動程式。



B. 如果您正在使用 Ivybridge CPU，系統將會提示您更新 Intel ME8 驅動程式/內建顯示晶片驅動程式/ 晶片組驅動程式。

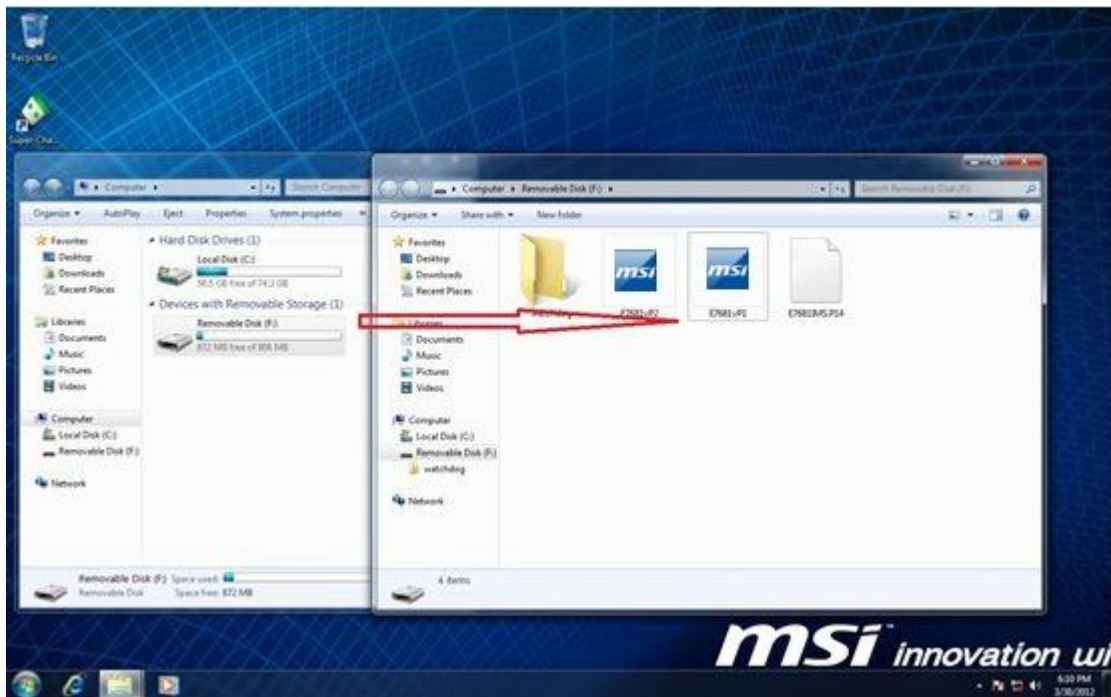


**注意：**為確保新驅動程式正常運作，請在更新驅動程式後重新啓動您的系統。

不升級 ME 管理引擎，僅更新系統 BIOS 版本

1. 請至微星官網下載更新封包。
2. 將檔案解壓縮到 USB 隨身碟。

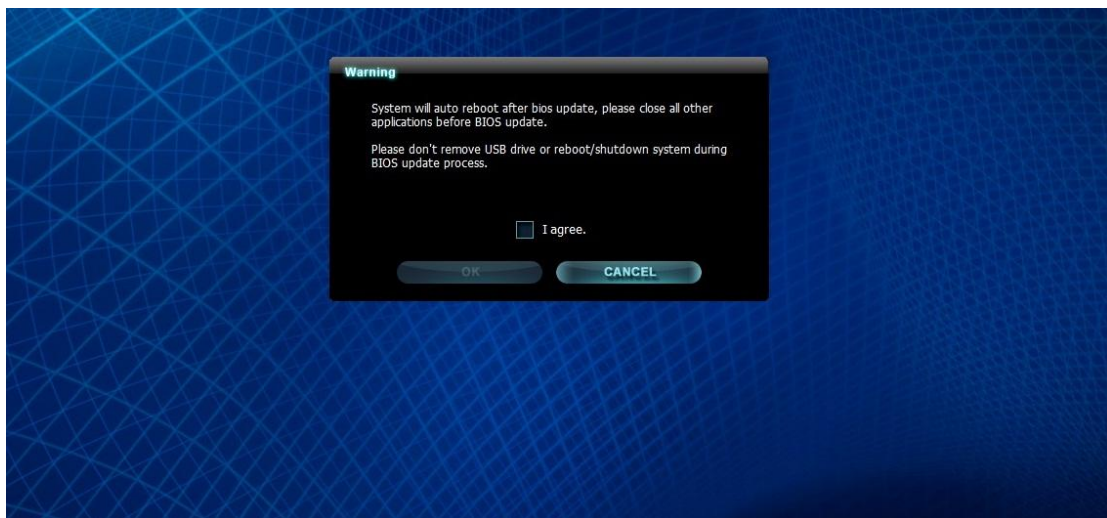




3. 執行更新程式。

4. 先關閉所有其他應用程式後，再勾選 I Agree 和“OK”。

**注意：**系統會在 **BIOS** 更新完成後重新啟動。





5. 按“OK”開始刷新系統 BIOS。

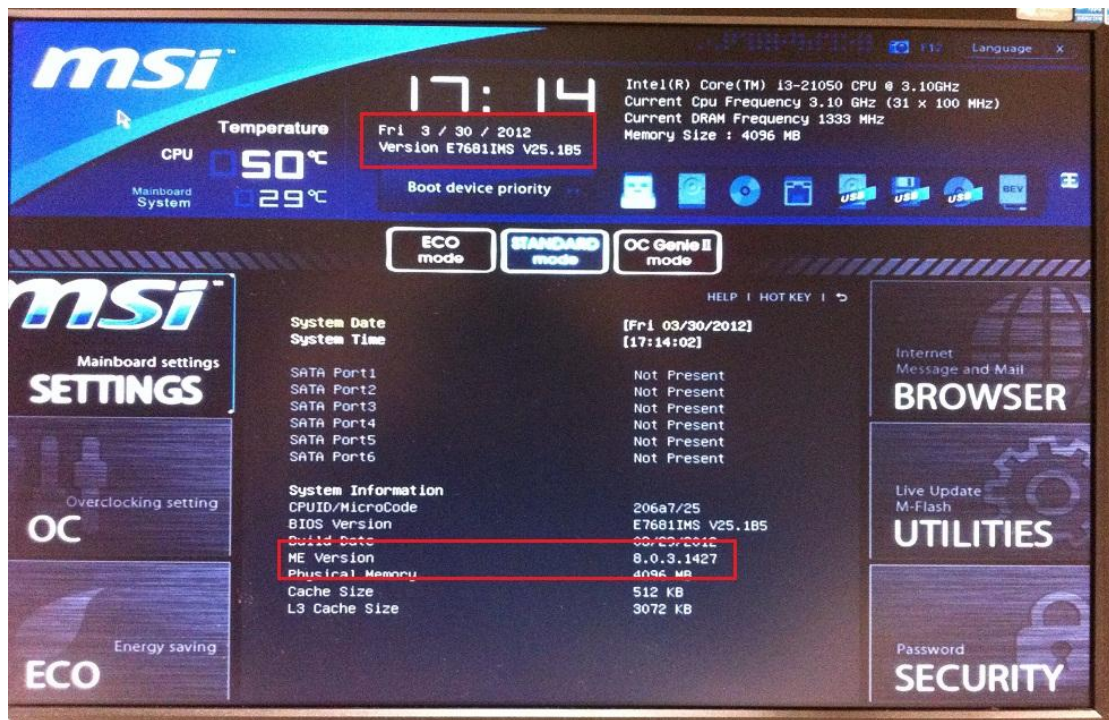
**注意：請不要在 BIOS 更新過程中移除 USB 隨身碟!!**



**注意：Windows 將在 BIOS 更新後重新啓動。**

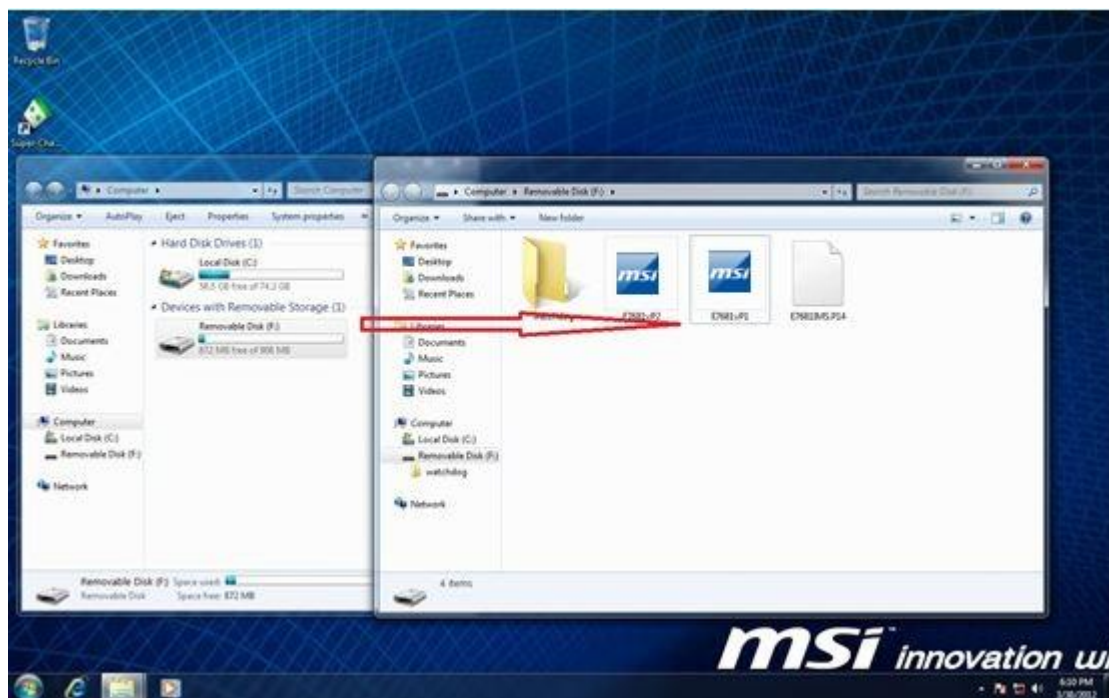
6. 檢查系統資訊中的 BIOS 版本，以確認是否已經更新為新版。





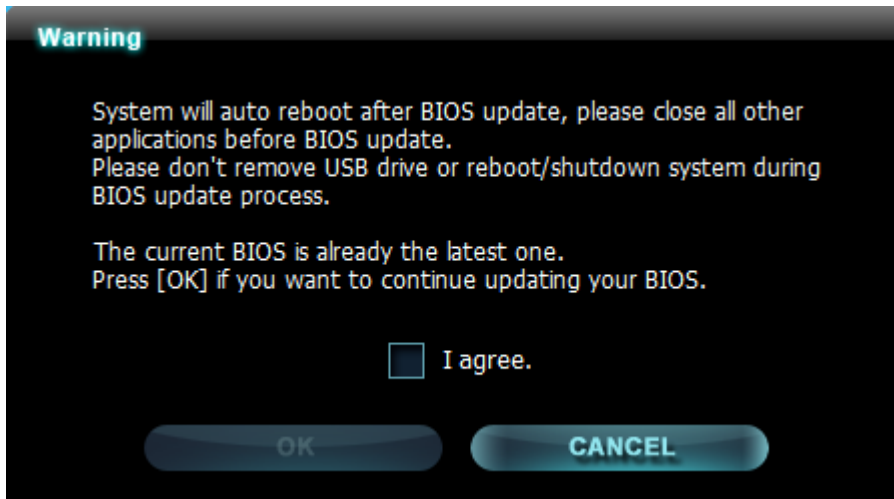
### 不升級 ME 管理引擎，僅重刷相同版本的系統 BIOS

1. 請至微星官網下載更新封包。
2. 將檔案解壓縮到 USB 隨身碟。



3. 執行更新程式。
4. 先關閉所有其他應用程式後，再勾選 I Agree、點按“OK”。

注意：系統會在 **BIOS** 更新完成後自動重新啓動。



5. 按“OK”開始刷新系統 BIOS。

注意：請不要在 **BIOS** 更新過程中移除 **USB** 隨身碟!!







注意：系統會在 BIOS 更新完成後重新啓動。

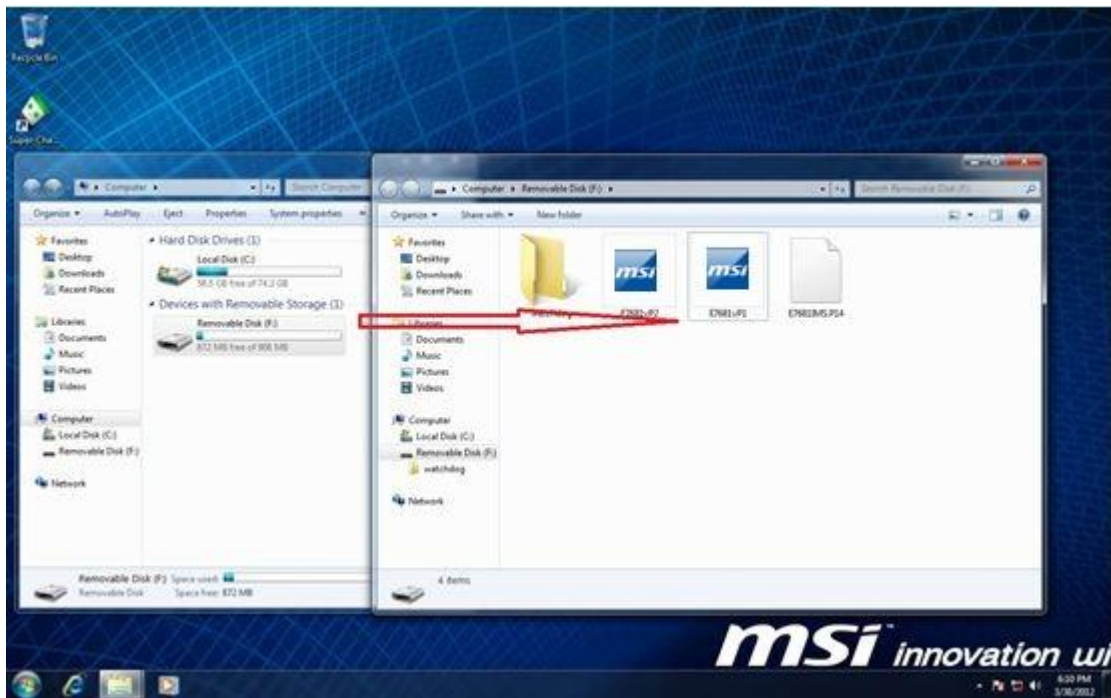
6. 檢查系統資訊中的 BIOS 版本，以確認是否已經更新為新版 BIOS。



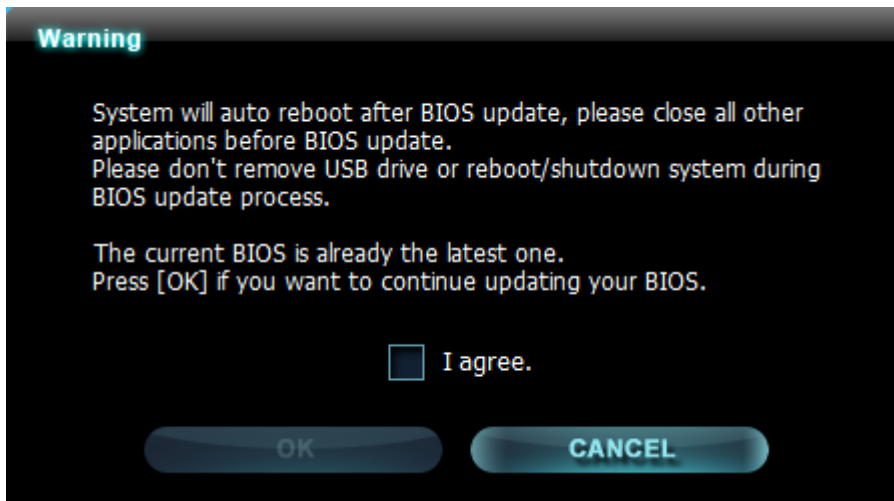


## 不升級 ME 管理引擎，將系統 BIOS 版本刷回較舊版本

1. 請至微星官網下載更新封包。
2. 將檔案解壓縮到 USB 隨身碟。

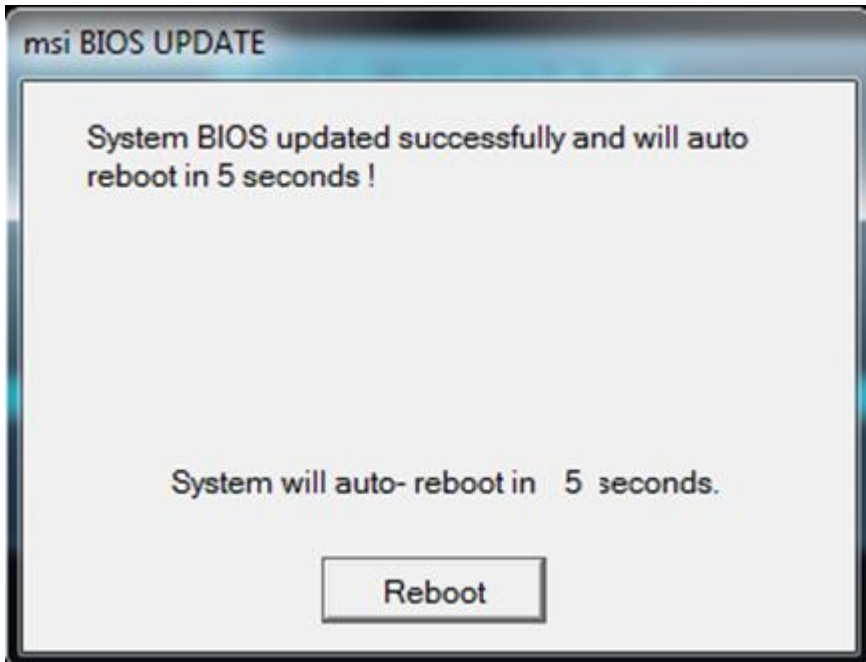


3. 執行更新程式。
  4. 先關閉所有其他應用程式後，再勾選 I Agree、點按“OK”。
- 注意：系統會在 BIOS 更新完成後重新啟動。**



5. 按“OK”開始刷新系統 BIOS。

**注意：請不要在 BIOS 更新過程中移除 USB 隨身碟!!**



**注意：**系統會在 **BIOS** 更新完成後重新啓動。

6. 檢查系統資訊中的 **BIOS** 版本，以確認是否已經更新為新版。

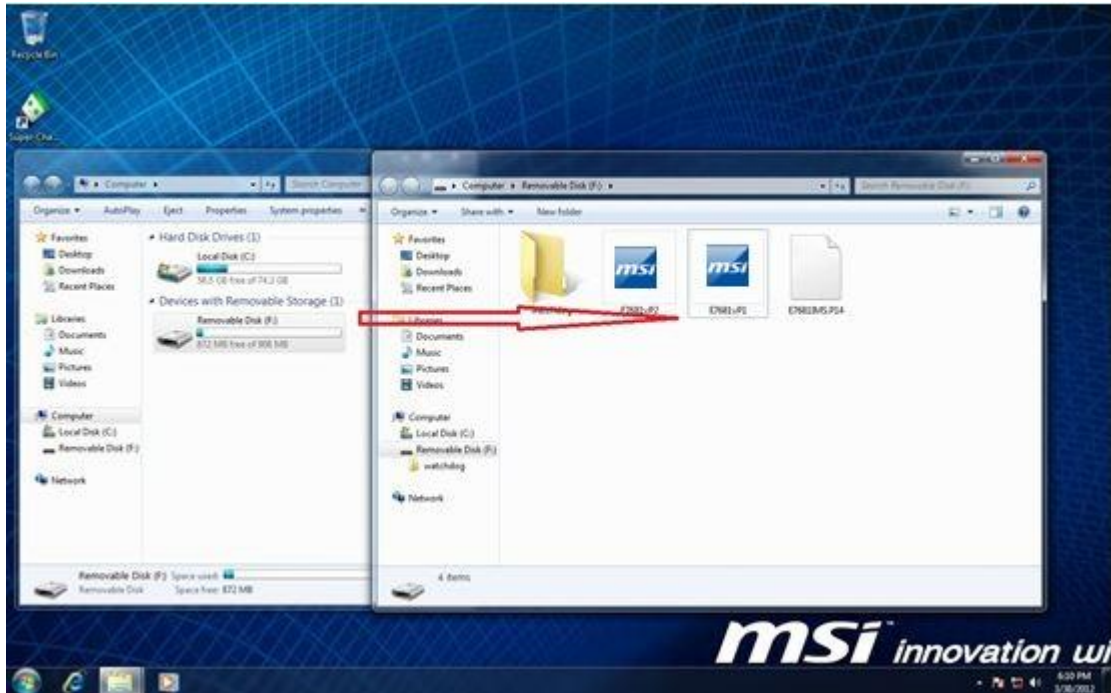




## 在 DOS 模式下升級 BIOS

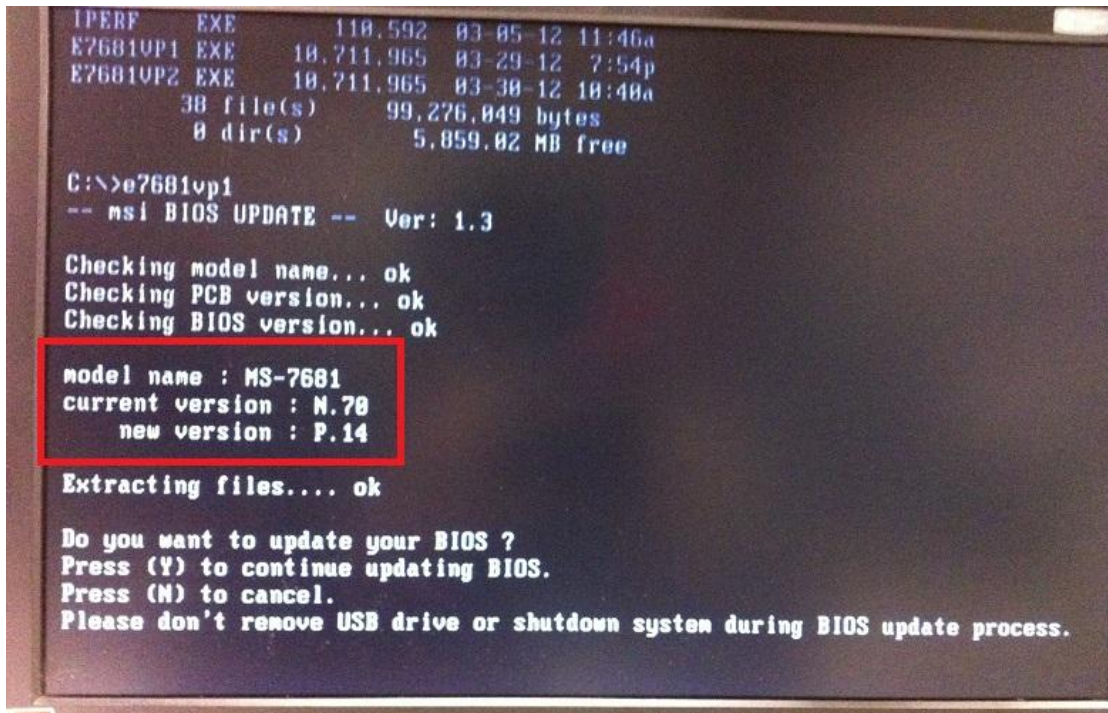
### 將 Intel ME 7 版本的系統 BIOS 更新為 Intel ME 8 的系統 BIOS

1. 請至微星官網下載更新封包。
2. 將檔案解壓縮到 USB 隨身碟。



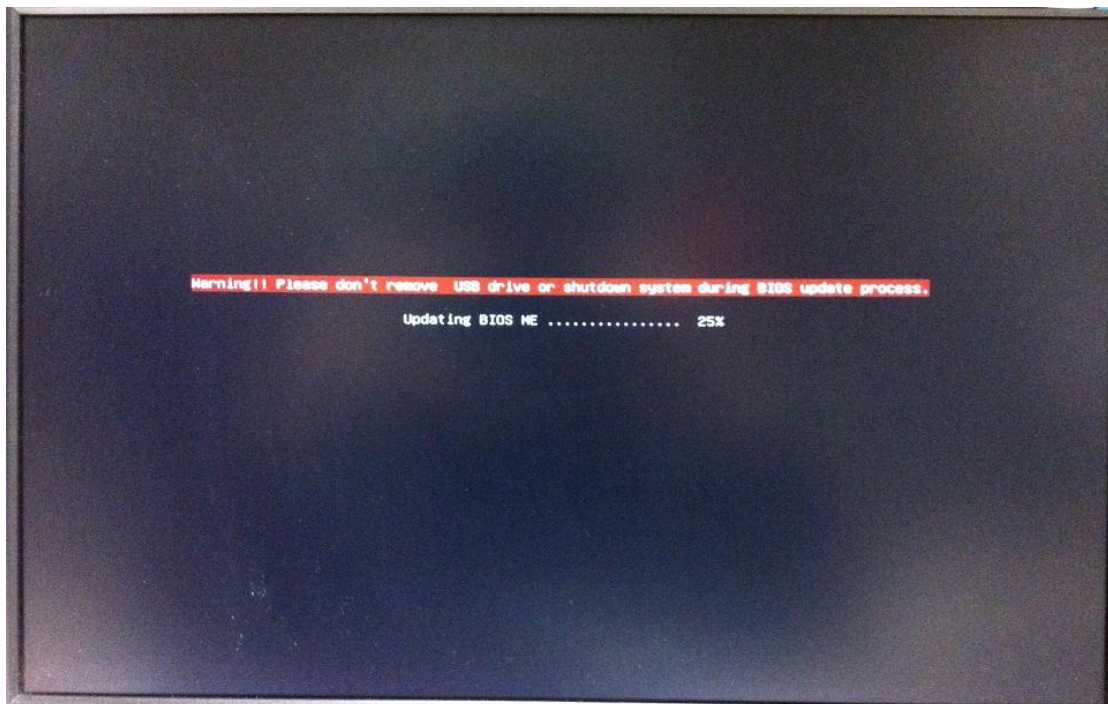
3. 啓動系統進入 DOS 模式，並且輸入更新封包檔名。
4. 按下“Y”繼續升級 BIOS 或按下“N”取消操作。
5. 按下“Y”之後系統將開始升級 BIOS，並在重新啓動繼續更新 Intel ME。

**注意：請不要在 BIOS 更新過程中移除 USB 隨身碟。**



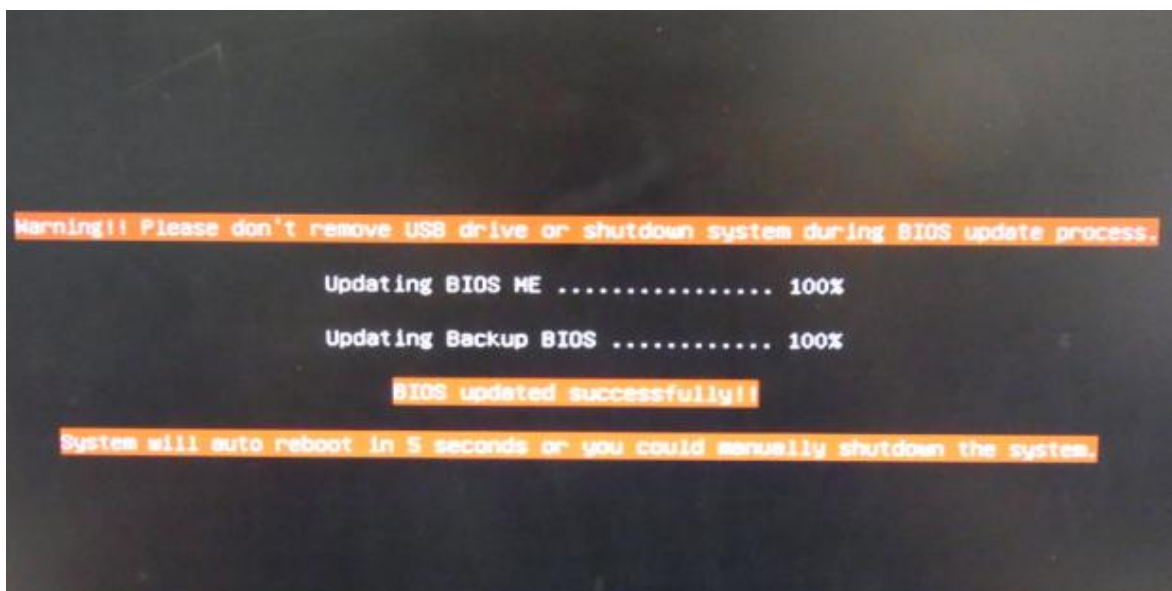
6. 系統會開始更新 BIOS ME 8。

**注意：**請不要在 BIOS 更新過程中移除 USB 隨身碟。



7. 成功更新 Intel ME 8 韌體後，螢幕會顯示“BIOS Updated Successfully”資訊，並在 5 秒後自動重啓系統。





8. 檢查系統資訊中的 BIOS 版本，以確認是否已經更新為新版。

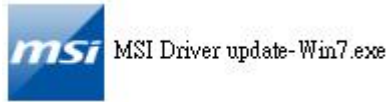


### 安裝 MSI 驅動程式更新工具

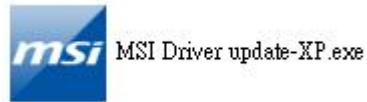
9. 請依據您的作業系統從微星網站下載並安裝 MSI 驅動程式更新工具。



**MSI Driver Update-Win7.exe = Win7 作業系統使用。**

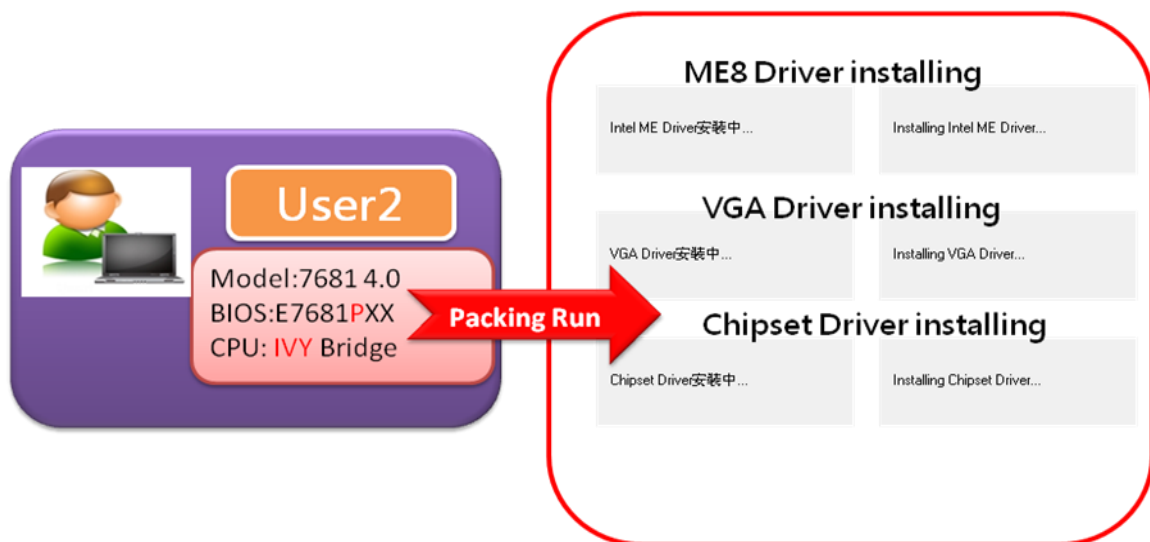


**MSI Driver Update-XP = For Windows XP 作業系統使用。**



**注意：如果您在安裝 MSI 驅動程式更新工具後將 CPU 由 Sandybridge 更換為 Ivybridge，您必須再重新安裝 MSI 驅動程式更新工具。**

A. 如果您正在使用 Sandybridge CPU，您只需要更新 Intel ME 8 驅動程式。



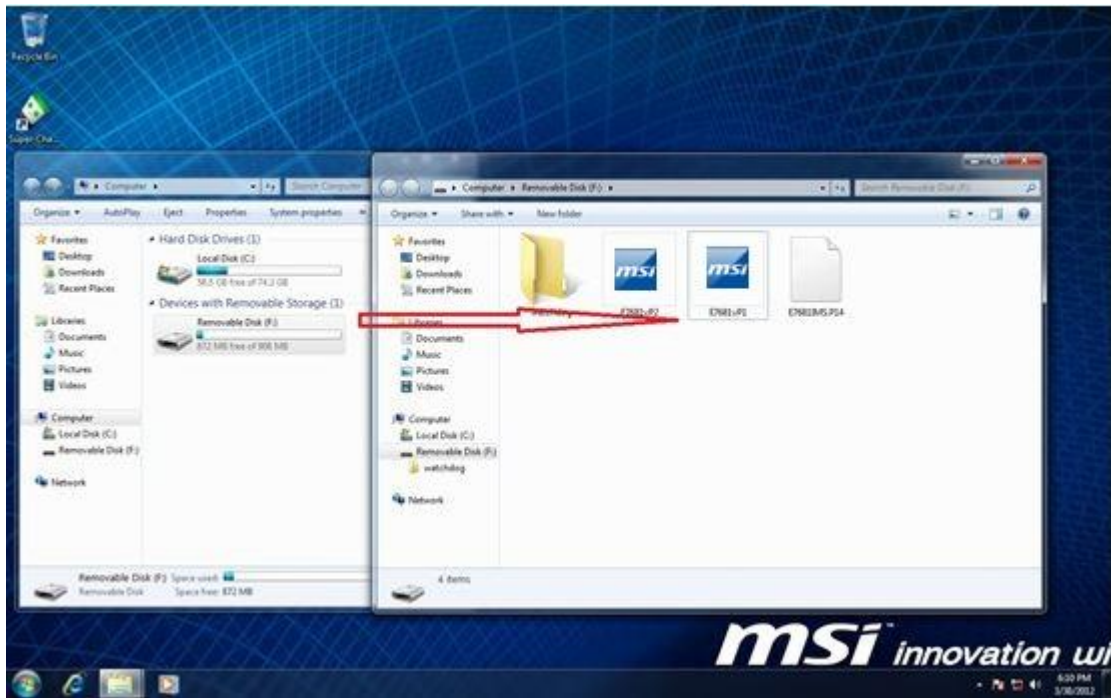
B. 如果您正在使用 Ivybridge CPU，系統將會提示您更新 Intel ME8 驅動程式/內建顯示晶片驅動程式/ 晶片組驅動程式。

**注意：為確保新驅動程式正常運作，請在更新驅動程式後重新啓動您的系統。**

**不升級 ME 管理引擎，僅更新系統 BIOS 版本**

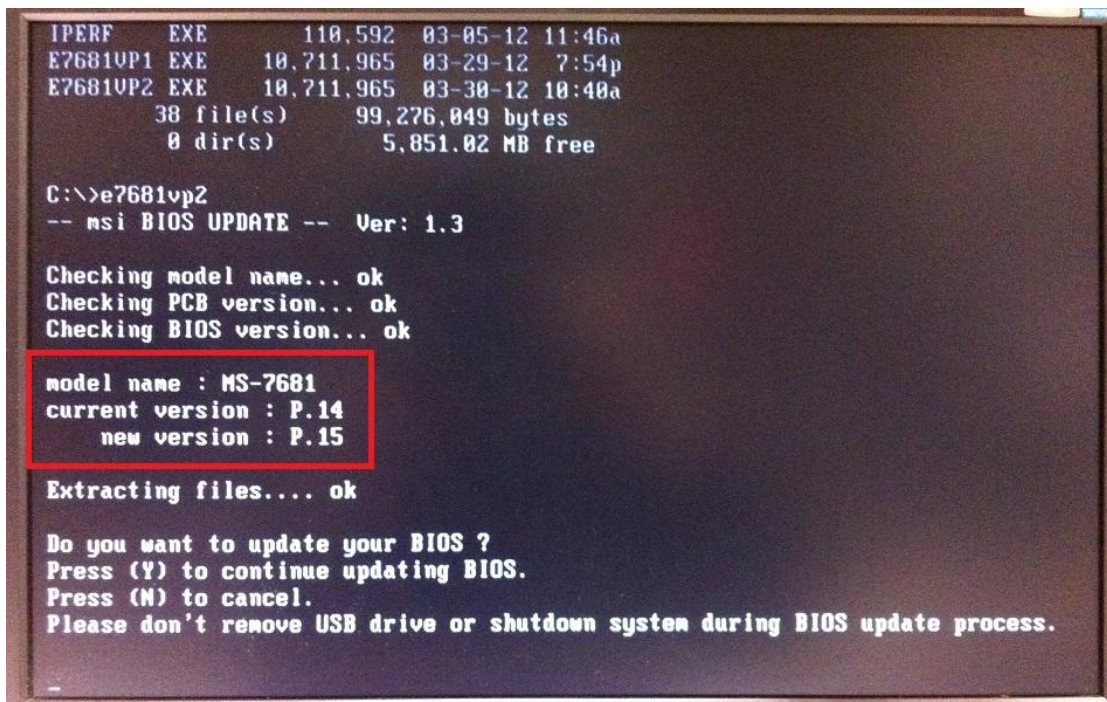
1. 請至微星官網下載更新封包。

2. 將檔案解壓縮到 USB 隨身碟。



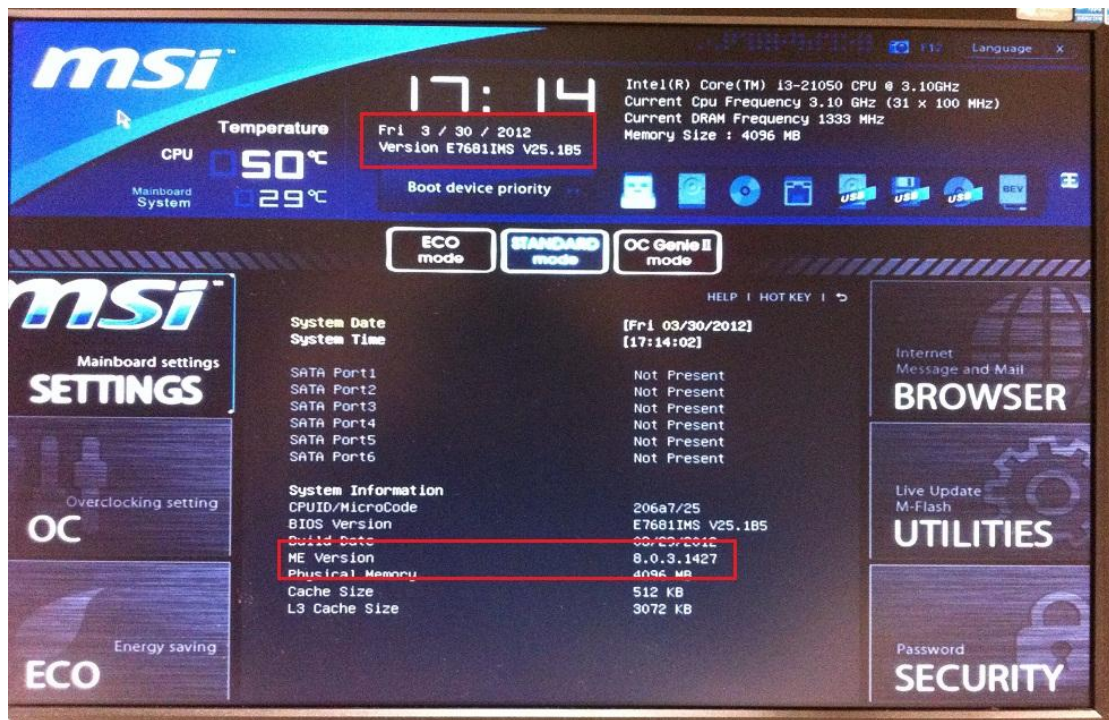
3. 啓動系統進入 DOS 模式，並且輸入更新封包檔名。

4. 按下 “Y” 繼續升級 BIOS 或按下 “N” 取消操作。



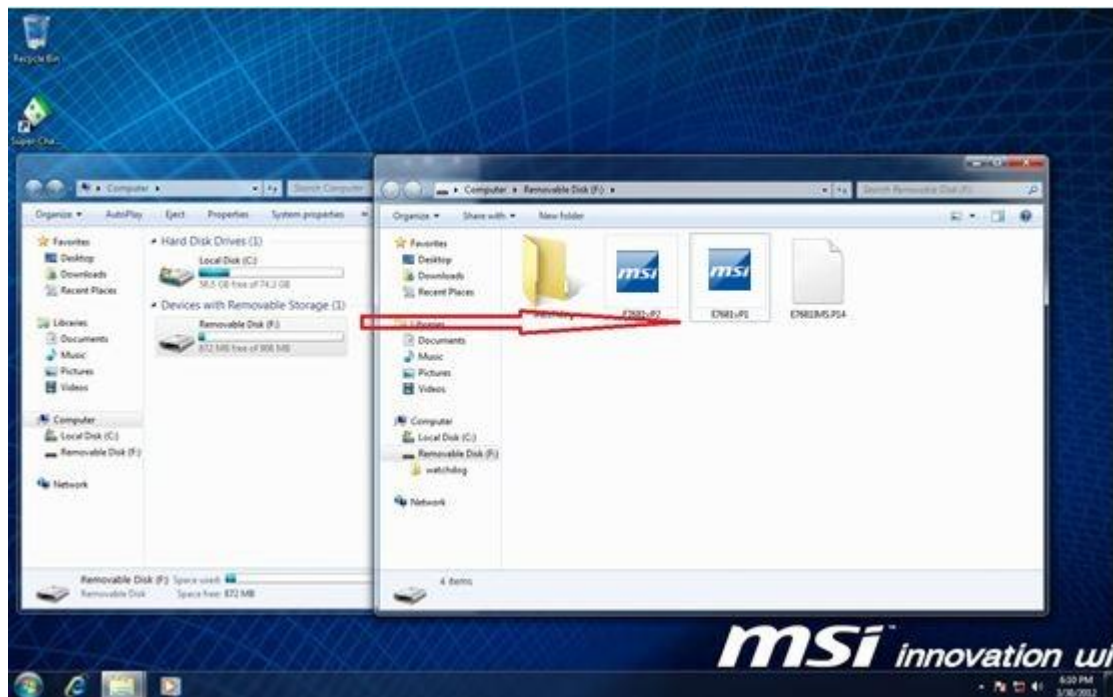
5. 檢查系統資訊中的 BIOS 版本，以確認是否已經更新為新版。





不升級 ME 管理引擎，僅重刷相同版本的系統 BIOS

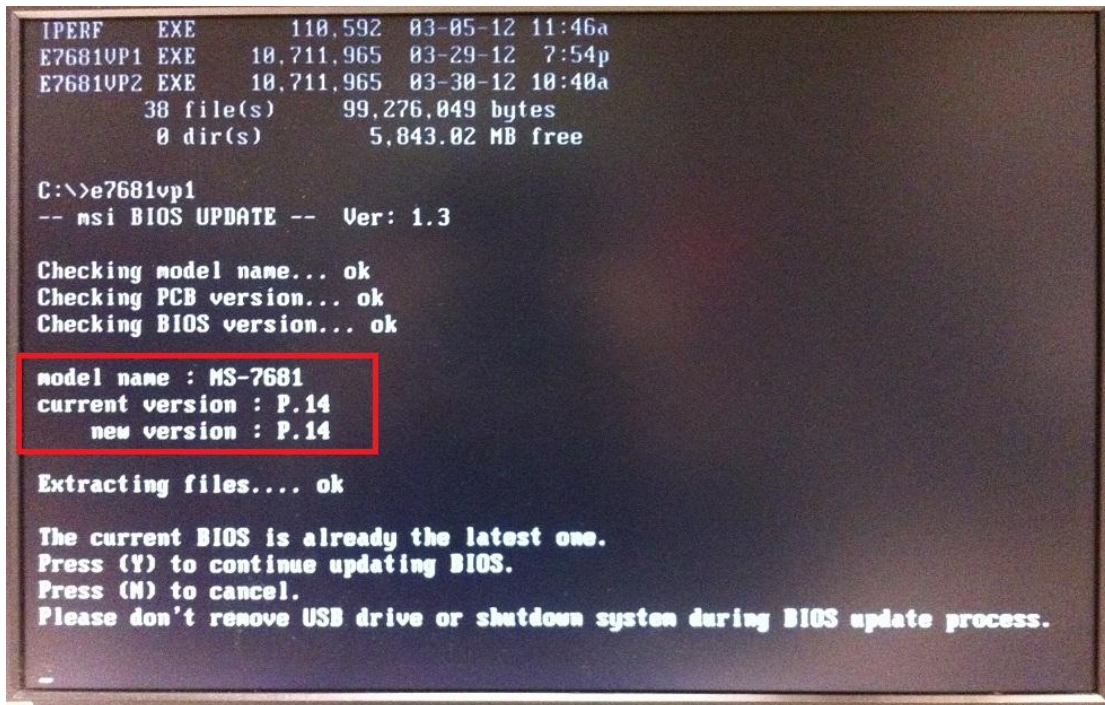
1. 請至微星官網下載更新封包。
2. 將檔案解壓縮到 USB 隨身碟。



3. 啓動系統進入 DOS 模式，並且輸入更新封包檔名。



4. 按下 “Y” 繼續升級 BIOS 或按下 “N” 取消操作。



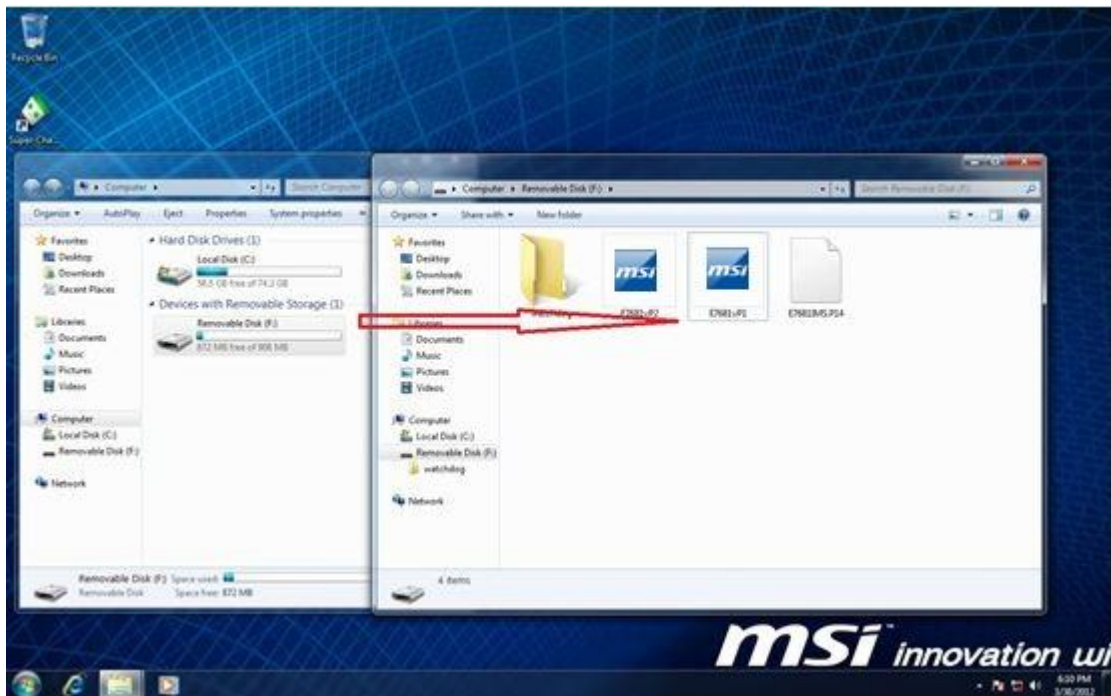
5. 檢查系統資訊中的 BIOS 版本，以確認是否已經更新為新版。





## 不升級 ME 管理引擎，將系統 BIOS 版本刷回較舊版本

1. 請至微星官網下載更新封包。
2. 將檔案解壓縮到 USB 隨身碟。



3. 啓動系統進入 DOS 模式，並且輸入更新封包檔名。
4. 按下 “Y” 繼續升級 BIOS 或按下 “N” 取消操作。

```
IPERF   EXE      110,592  03-05-12 11:46a
E7681UP1 EXE     10,711,965 03-29-12 7:54p
E7681UP2 EXE     10,711,965 03-30-12 10:40a
      38 file(s)   99,276,049 bytes
      0 dir(s)    5,843.02 MB free

C:\>e7681vp1
-- msi BIOS UPDATE -- Ver: 1.3

Checking model name... ok
Checking PCB version... ok
Checking BIOS version... ok

model name : MS-7681
current version : P.15
new version : P.14

Extracting files... ok

The current BIOS version is newer than the download version.
Press (Y) to continue updating BIOS.
Press (N) to cancel.
Please don't remove USB drive or shutdown system during BIOS update process.
```

5. 檢查系統資訊中的 BIOS 版本，以確認是否已經更新為新版。

